



Budget

2011-2012

Les Services des ressources financières



Commission
scolaire de
la Capitale

Budget
2011-2012

Table des matières

<i>Renseignements sur l'administration</i>	<i>3 et 4</i>
<i>Commentaires sur le budget</i>	<i>5 à 14</i>
<i>Prévision de la clientèle</i>	<i>15</i>
<i>Sommaire du budget</i>	<i>16</i>
<i>Dépenses et revenus par secteur</i>	<i>17 à 22</i>
<i>Taxe scolaire et péréquation</i>	<i>23</i>
<i>Budgets déconcentrés aux établissements</i>	<i>24 à 33</i>
<i>Graphiques</i>	<i>34 à 37</i>

Renseignements sur l'administration



Commissaires (circonscription)

- Madame Murielle Gingras, présidente * (Saint-Émile)
- Monsieur Marc Bergeron, vice-président * (Vieux-Limoilou)
- Monsieur Berri Richard Bergeron (St-Jean-Baptiste - Vieux-Québec)
- Monsieur Martin Cauchon (Maizerets – Limoilou-Centre)
- Madame Magelline Gagnon (Gabrielle-Roy)
- Madame Edith Thibault * (Neufchâtel Ouest)
- Monsieur André Picard (Les Rivières Nord)
- Madame Marlène Schiff (Val-Bélair Sud)
- Monsieur Benoît Gingras * (Sainte-Odile)
- Monsieur Olivier Tremblay (Montcalm Est)
- Monsieur Nicolas Frichot (Saint-Pie-X)
- Madame Marie-Claude Bourret (Montcalm Ouest)
- Monsieur Michel Bernier (Lairét)
- Monsieur Robert Martel (Loretteville Nord)
- Madame Line Godin (Val-Bélair Nord)
- Madame Francine B. Guillemette * (Saint-Sacrement)
- Monsieur Raynald Houde (Jacques-Cartier)
- Madame Louise Laliberté (Saint-Malo)
- Monsieur Napoléon Létourneau (Neufchâtel Est)
- Monsieur Jean-Marie Pépin (Loretteville Sud)
- Monsieur Simon Picard * (Lebourgneuf)
- Madame Odette Roussin (Les Rivières Sud)
- Madame Nicole B. Morency * (Vanier)
- Madame Marie-Claire Tremblay (Saint-Sauveur)
- Monsieur Gilles Trudel (Les Rivières Est)

COMMISSAIRES - PARENTS

- Monsieur Topwe M. Mwene-Mbeja * (Primaire)
- Monsieur Gilles Bureau * (Secondaire)

* **Membres du comité exécutif**



Renseignements sur l'administration

Personnel de direction

- *Madame Berthe Bernatchez /
Pierre Lapointe (1) ** *Directeur(trice) général(e)*
- *Madame Johanne Chenard ** *Directrice générale adjointe aux affaires éducatives*
- *Monsieur Pierre Lapointe ** *Directeur général adjoint aux affaires administratives*
- *Monsieur Erick Parent ** *Secrétaire général et directeur de l'information et des communications*
- *Madame Joanne Paradis* *Directrice des Services éducatifs des jeunes*
- *Monsieur Denis Lemieux* *Directeur des Services de la formation professionnelle et de l'éducation des adultes*
- *Madame Réjeanne Ducharme* *Directrice des Services des ressources humaines*
- *Monsieur Richard Vallée, CA* *Directeur des Services des ressources financières*
- *Monsieur Jean Richard* *Directeur des Services des ressources matérielles*
- *Monsieur Claude Lavoie* *Directeur des Services de l'informatique*

* *Membres du comité exécutif*
(1) *Pour l'année 2011-2012*

INSTITUTION FINANCIÈRE
Banque Nationale du Canada
2300, Boul. Père-Lelièvre
Québec, (Québec) G1P 2X5

SIÈGE SOCIAL
Commission scolaire de la Capitale
1900, rue Côté
Québec (Québec) G1N 3Y5



Commentaires sur le budget

1. INTRODUCTION

L'exercice de préparation du budget de la Commission scolaire de la Capitale représente une somme de travail considérable et exige, bien sûr, une planification et une coordination des différents travaux qui sont assurées par le « comité d'investissements et d'équilibre budgétaire ».

Ce comité est composé de représentants du conseil des commissaires, de la direction générale, de parents, des instances syndicales, de directions d'établissements et de directions de services.

Le mandat du comité d'investissements et d'équilibre budgétaire est:

- *d'établir les objectifs, principes et critères en vue de répartir de façon équitable les ressources conformément à l'article 275 de la Loi sur l'instruction publique;*
- *d'élaborer un partage de l'enveloppe d'investissements entre les différents secteurs d'activités en tenant compte d'un plan quinquennal et des besoins « réseau » identifiés annuellement;*
- *de recommander, s'il y a lieu, les récupérations financières auprès des établissements;*
- *d'assurer une marge de manœuvre pour le développement;*
- *d'assurer l'équilibre budgétaire;*
- *de consulter les différentes instances et soumettre les résultats des travaux au comité consultatif de gestion en vue d'en faire une recommandation au conseil des commissaires.*

Commentaires sur le budget

1. INTRODUCTION (suite)

Le comité a tenu six rencontres en 2010-2011. Les points suivants furent discutés lors de ces rencontres:

- *revue de la situation financière de la commission scolaire au 30 juin 2010;*
- *prévision de la clientèle pour l'exercice 2011-2012;*
- *projet de loi 100 et plan de réduction des dépenses de la commission scolaire;*
- *mise à jour des règles de répartition des ressources financières (Art. 275 de la L.I.P.) et des modalités d'allocations des ressources financières aux écoles et aux centres;*
- *information sur le fonds de recherche et de développement;*
- *revue de l'enveloppe budgétaire d'investissements et des projets à réaliser;*
- *information sur l'absentéisme à long terme en formation générale des jeunes;*
- *impact monétaire des modifications aux plans d'effectifs;*
- *examen du projet des règles budgétaires et des paramètres de consultation 2011-2012;*
- *équilibre budgétaire pour l'exercice financier 2011-2012.*

Commentaires sur le budget

1. INTRODUCTION (suite)

Le budget 2011-2012 de la Commission scolaire de la Capitale est préparé selon les principes comptables généralement reconnus, tel qu'exigé par le gouvernement du Québec. Encore cette année, le MELS, à même les règles budgétaires 2011-2012, limite l'utilisation du surplus accumulé des commissions scolaires à 10% de la valeur de ce surplus accumulé en date du 30 juin 2010 moins la valeur comptable des terrains.

Le budget 2011-2012 de la Commission scolaire de la Capitale atteint 280,2 M\$. Les dépenses excèdent les revenus de 1,7 M\$, ce qui se situe à l'intérieur de la norme ministérielle énoncée ci-haut.

Nous avons utilisé les données des règles de financement et des paramètres de consultation pour effectuer nos calculs de subventions, étant donné l'arrivée tardive des règles de financement et paramètres initiaux du MELS. Des ajustements budgétaires seront pris en compte au budget révisé.

De façon générale, les dépenses tiennent compte des plans d'effectifs présentés et adoptés par le conseil des commissaires. Les budgets de salaires contiennent les indexations allouées pour le personnel syndiqué et pour le personnel non syndiqué et reflètent le financement du MELS.

Les budgets des unités administratives n'ont pas été indexés pour les dépenses non salariales.

Commentaires sur le budget

2. INFORMATION SUR LA CLIENTÈLE

La clientèle prévue au budget 2011-2012 s'élève à 25 619 élèves. Elle est composée de 20 545 élèves au préscolaire, au primaire et au secondaire, 3 069 élèves équivalents temps plein en formation professionnelle et 2 005 élèves équivalents temps plein en formation générale des adultes. Les prévisions démographiques indiquent que la clientèle en formation générale des jeunes au secondaire continuera à décroître au cours des prochaines années, mais on note une croissance de la clientèle au préscolaire et au primaire.

3. FAITS SAILLANTS SUR LE BUDGET 2011-2012

Au secteur « Formation générale des jeunes - enseignants », plusieurs ressources de soutien à l'enseignement, notamment les ressources de techniciens(nes) en éducation spécialisée, sont prévues à même l'organisation scolaire même si elles sont financées par le secteur « enseignants », ce qui explique le surplus de ce secteur. Les ajouts de ressources du MELS, soit l'orthopédagogie au primaire et les enseignants-ressources au secondaire (annexe XLII de la convention collective des enseignants et « persévérance scolaire ») sont considérés dans ce secteur.

Au primaire, il y a encore une baisse de ratios en cinquième et sixième année du primaire pour l'affectation des enseignants dans les milieux défavorisés (rangs déciles 9 et 10). Également, pour les autres milieux, on retrouve une baisse de ratios en quatrième année du primaire. Pour le secondaire, le premier cycle est touché par une première baisse de ratios. Cette mesure est financée totalement par le MELS et pourrait amener certaines marges de manœuvre selon l'organisation scolaire effectuée.

Un montant de 243 000 \$ a été prévu pour assumer des coûts de sécurité d'emploi d'enseignants suite à l'expérience vécue.

Commentaires sur le budget

3. FAITS SAILLANTS SUR LE BUDGET 2011-2012 (suite)

Au secteur « Éducatif jeunes - autres qu'enseignants », plusieurs allocations du MELS sont reconduites, dont la mesure « Agir autrement » au primaire (326 000 \$) et au secondaire (504 000 \$), l'aide alimentaire au secondaire (323 000 \$), l'aide aux devoirs au primaire (468 000 \$), « École en forme et en santé » au primaire (68 000 \$) et « Contrer la violence » (88 000 \$).

Également, nous avons prévu une allocation d'environ 642 000 \$ pour des professionnels et du personnel de soutien (annexe XLII de la convention collective des enseignants 2005 - 2010), dont une partie sert au maintien des ressources.

Pour une cinquième année, on retrouve l'allocation supplémentaire du MELS (201 000 \$) concernant un plan d'action sur la lecture à l'école. Cette mesure sert à l'acquisition de livres de fiction et de documents de référence.

L'allocation pour améliorer le français est maintenue dans les règles budgétaires 2011-2012. Elle consiste au financement des salaires des conseillers pédagogiques en français (385 000 \$) ainsi qu'un programme de formation pour les enseignants (63 000 \$).

Une nouveauté cette année, le MELS a consenti, a priori, une allocation supplémentaire pour des projets d'activités parascolaires dans les écoles secondaires (237 000 \$). Également, plusieurs allocations du MELS sont octroyées relativement aux ententes nationales des conventions collectives 2010-2015 dont, entre autres, « ressources professionnelles liées à la réussite des élèves de la formation générale » (341 000 \$).

Commentaires sur le budget

3. FAITS SAILLANTS SUR LE BUDGET 2011-2012 (suite)

Cette année, il y a eu ajout de ressources professionnelles en psychologie (2) et en orthophonie (2) au primaire et un professionnel au secondaire. Également, une direction a été ajoutée au secondaire. Des ressources de technicien en informatique d'enseignement (1.5) ont également été prévues en plus, suite à l'augmentation des demandes de services des écoles.

Rappelons que ce secteur comprend des dépenses supplémentaires en ressources de techniciens(nes) en éducation spécialisée financées par l'économie d'enseignants dans l'organisation scolaire.

*Au secteur « **Formation professionnelle** », une contribution des centres de formation professionnelle est affectée annuellement à l'équilibre du budget pour financer une partie des coûts de gestion des équipements étant donné les coûts importants (consommation énergétique, entretien et réparations des biens meubles et immeubles, entretien ménager, protection et sécurité) générés par ce secteur. Une partie sert aussi à couvrir les coûts des conseillers pédagogiques des Services de la formation professionnelle. La contribution 2011-2012 a été diminuée de 50% (345 000 \$) par rapport aux années précédentes. Ceci est conséquent à une diminution de 5% des taux de majoration financés par le MELS pour tenir compte des abandons. Pour une quatrième année, une allocation du MELS concerne l'accès à la formation professionnelle pour les élèves de moins de 20 ans (326 000 \$).*

Commentaires sur le budget

3. FAITS SAILLANTS SUR LE BUDGET 2011-2012 (suite)

Au secteur « Formation générale des adultes », l'allocation du MELS a été haussée de 423 000 \$ à la suite de la méthode d'allocation a priori de l'enveloppe fermée du MELS en fonction de différents critères (variation du salaire moyen, ratios de formation par type de services, ETP pondérés réalisés, proportion d'enseignants réguliers versus à taux horaire, etc.). Cette allocation est allouée, a priori, par le MELS. Cette augmentation de subvention, diminuée d'une contribution à l'équilibre budgétaire pour 2011-2012 (345 000 \$), a été prise en compte dans le modèle de décentralisation des sommes aux centres.

Au secteur « Administration », il n'y a pas eu indexation des budgets alloués aux services administratifs. Également, un montant de 100 000 \$ a été prévu pour continuer la mise en action du plan découlant de la planification stratégique 2007-2012. Pour une troisième année, le MELS octroie deux allocations relatives à l'administration, soit un montant de 100 000 \$ qui sera alloué pour rencontrer les exigences de la réforme de la comptabilité scolaire et un autre montant d'environ 85 000 \$ alloué, a priori, pour assumer les frais du « protecteur de l'élève ». Il y a, depuis 2009-2010, un investissement de 155 000 \$ pour le développement et la mise à jour des archives de la commission scolaire et, pour une deuxième année, un montant de 15 000 \$ supplémentaire pour l'archivage des bulletins. Ce secteur est réduit au budget initial d'une somme de 239 000 \$ représentant la deuxième année de l'application du projet de loi 100 adopté par l'Assemblée nationale.

Commentaires sur le budget

3. FAITS SAILLANTS SUR LE BUDGET 2011-2012 (suite)

Au secteur « Équipements », on note un déficit causé d'une part, par un financement plus faible annuellement, calculé en fonction de la décroissance de la clientèle et d'autre part, par des coûts croissants reliés à des superficies excédentaires qui augmentent au fil des ans et un parc immobilier vieillissant. Des dépenses d'investissements plus importantes, encore cette année, en fonction des subventions du MELS, notamment celles concernant le « Maintien des bâtiments » et la « Résorption de déficit d'entretien », devraient contribuer à stabiliser les coûts croissants de ce secteur.

Au secteur « Services de garde », tel que mentionné aux règles budgétaires, la commission scolaire tient compte, à même la subvention versée, d'une partie des coûts inhérents à ce type de service. Comme l'an passé, la subvention des services de garde pour les EHDAA sera mise en commun pour assumer les coûts réels supplémentaires de cette clientèle.

Au secteur « Financement », nous prévoyons des revenus supérieurs aux dépenses et ceci nous permettra de financer d'autres secteurs en déficit et ainsi se rapprocher de la réalité des années précédentes.

Aux « Autres secteurs », nous avons prévu des revenus et dépenses de 3,2 M\$ d'agent payeur pour le compte du MELS. Les commissions reçues du MELS pour effectuer ce travail sont comptabilisées au secteur administration, soit le secteur qui assume les dépenses afférentes. Cette année, aucun montant de revenus supplémentaires de taxe scolaire pour les corrections d'années antérieures (nouvelles constructions, agrandissements, augmentations d'évaluation, etc.) n'a été prévu puisque ces revenus supplémentaires sont remis au MELS selon les règles budgétaires 2011-2012.

Commentaires sur le budget

3. FAITS SAILLANTS SUR LE BUDGET 2011-2012 (suite)

« Effort général pour l'atteinte de l'équilibre budgétaire »

En plus de la compression importante des subventions du MELS en formation professionnelle (1.4 M\$), une autre surprise attendait les commissions scolaires dans les règles budgétaires 2011-2012. Considérant les paramètres bonifiés de financement dont plusieurs sont prévus aux nouvelles conventions collectives, le MELS n'avait pas les ressources suffisantes pour rencontrer toutes ses obligations. Donc, nous retrouvons un ajustement récurrent (1.7 M\$) représentant l'effort général de la Commission scolaire de la Capitale pour l'atteinte de l'équilibre budgétaire du gouvernement du Québec. Ce montant, bien que non réparti à la page 16, représente les montants suivants par secteurs (selon les critères de répartition de la péréquation et de la taxe scolaire) :

• Éducatif jeunes - autres qu'enseignants	690 000 \$
• Formation professionnelle	109 000 \$
• Formation générale des adultes	41 000 \$
• Administration	367 000 \$
• Équipement	510 000 \$
	<hr/>
	1 717 000 \$

Pour rencontrer ces baisses importantes de subvention, divers dossiers ciblés seront travaillés au cours de 2011-2012.

Commentaires sur le budget

3. FAITS SAILLANTS SUR LE BUDGET 2011-2012 (suite)

Quant au secteur « Investissements », il est présenté selon les principes comptables généralement reconnus ce qui amène des changements majeurs au sujet du moment de reconnaissance des revenus et des dépenses.

Le résultat négatif s'explique majoritairement par des dépenses d'amortissement et des dépenses non capitalisables non financées que la commission scolaire doit assumer à même son surplus accumulé.

Rappelons, pour information, que l'enveloppe budgétaire d'investissements 2011-2012 accordée par le MELS était de près de 18.9 M\$ pour laquelle nous avons prévu des projets d'un montant de 20.1 M\$.

4. CONCLUSION

Le budget 2011-2012 de la Commission scolaire de la Capitale prend en compte la baisse de la clientèle prévue, l'indexation des coûts salariaux octroyés, la non-indexation des autres coûts et les mesures financées par le MELS, ainsi que des projets d'investissements revus annuellement. Tous ces éléments sont comptabilisés selon les principes comptables généralement reconnus.

Nous tenons à adresser nos sincères remerciements à l'ensemble des personnes qui ont contribué, de près ou de loin, aux différents travaux menant à la préparation budgétaire et qui nous ont soutenus et accompagnés tout au long du processus afin de permettre la présentation de ce budget pour l'année financière 2011-2012.

Prévision de la clientèle



SECTEUR D'ENSEIGNEMENT	PRÉSCOLAIRE		PRIMAIRE	SECONDAIRE	ADULTES (EN ETP)	CLIENTÈLE TOTALE 2011-2012	CLIENTÈLE TOTALE 2010-2011
	4 ans	5 ans					
Éducation préscolaire	172	1 917				2 089	2 037
Enseignement primaire			10 864			10 864	10 674
Enseignement secondaire général				7 592	2 005	9 597	9 830
Enseignement secondaire professionnel *				3 069		3 069	3 251
Clientèle totale	172	1 917	10 864	10 661	2 005	25 619	25 792

* Clientèle non majorée (en ETP)

Sommaire du budget

SECTEURS	DÉPENSES TOTALES	SUBVENTION	AUTRES REVENUS	TAXE ET PÉREQUATION	REVENUS TOTAUX	RÉSULTAT D'EXERCICE
OPÉRATIONS COURANTES						
FORMATION GÉNÉRALE DES JEUNES - ENSEIGNANTS	100 750 285 \$	101 105 446 \$	1 412 300 \$		102 517 746 \$	1 767 461 \$
ÉDUCATIF JEUNES - AUTRES QU'ENSEIGNANTS	44 639 189 \$	19 285 294 \$	5 059 966 \$	20 000 628 \$	44 345 888 \$	(293 301 \$)
FORMATION PROFESSIONNELLE	38 134 039 \$	26 671 675 \$	8 432 680 \$	3 161 898 \$	38 266 253 \$	132 214 \$
FORMATION GÉNÉRALE DES ADULTES	14 869 384 \$	13 045 832 \$	1 185 500 \$	1 174 984 \$	15 406 316 \$	536 932 \$
ADMINISTRATION	10 241 922 \$	(545 691 \$)	350 254 \$	10 653 392 \$	10 457 955 \$	216 033 \$
ÉQUIPEMENTS	19 856 754 \$	1 626 363 \$	1 814 060 \$	14 789 810 \$	18 230 233 \$	(1 626 521 \$)
TRANSPORT SCOLAIRE	10 560 231 \$	4 264 387 \$	620 554 \$	5 675 290 \$	10 560 231 \$	
SERVICES DE GARDE	15 787 272 \$	6 439 660 \$	9 851 058 \$		16 290 718 \$	503 446 \$
FINANCEMENT	7 969 953 \$	7 939 481 \$	375 000 \$		8 314 481 \$	344 528 \$
AUTRES SECTEURS	3 233 000 \$	3 233 000 \$			3 233 000 \$	
EFFORT GÉNÉRAL POUR L'ATTEINTE DE L'ÉQUILIBRE BUDGÉTAIRE		(1 716 503 \$)			(1 716 503 \$)	(1 716 503 \$)
SOUS TOTAL DES OPÉRATIONS COURANTES	266 042 029 \$	181 348 944 \$	29 101 372 \$	55 456 002 \$	265 906 318 \$	(135 711 \$)
INVESTISSEMENTS						
INVESTISSEMENTS	14 174 530 \$	12 520 524 \$	55 376 \$		12 575 900 \$	(1 598 630 \$)
GRAND TOTAL DE TOUS LES SECTEURS (NOTE)	280 216 559 \$	193 869 468 \$	29 156 748 \$	55 456 002 \$	278 482 218 \$	(1 734 341 \$)

NOTE: La commission scolaire respecte l'encadrement budgétaire des règles de financement du MELS soit l'utilisation maximale d'au plus 10% du surplus accumulé au 30 juin 2010 moins la valeur comptable des terrains soit un montant de 3 072 082 \$ (10% X 30 720 818 \$).



Dépenses et revenus par secteur

	Distribution des dépenses				Distribution des revenus			Résultat d'exercice	
	Dépenses salariales	Effectifs	Autres dépenses	Dépenses totales	Subvention	Autres revenus	Taxe et péréquation		Revenus totaux
FORMATION GÉNÉRALE DES JEUNES - ENSEIGNANTS									
Éducation préscolaire	7 491 379 \$	109,5		7 491 379 \$					
Enseignement primaire	43 172 144 \$	620,5	10 180 \$	43 182 324 \$					
Enseignement secondaire	27 585 024 \$	397,0	56 024 \$	27 641 048 \$		10 000 \$		10 000 \$	
Enseignement particulier	8 411 739 \$	127,6	300 \$	8 412 039 \$					
Services pédagogiques et de formation d'appoint	5 465 231 \$	77,5		5 465 231 \$		100 000 \$		100 000 \$	
Autres rémunérations (droits parentaux, accidents du travail, assurance-salaire, suppléance à court terme, primes de responsabilité)	5 757 246 \$			5 757 246 \$		304 000 \$		304 000 \$	
Perfectionnement	138 969 \$		308 160 \$	447 129 \$					
Projets spéciaux (encadrement des stagiaires)	400 000 \$			400 000 \$					
Rétroactivité	50 000 \$			50 000 \$					
Ententes de scolarisation			1 062 589 \$	1 062 589 \$					
Sécurité d'emploi	243 000 \$			243 000 \$					
Prêts de services	998 300 \$	12,0		998 300 \$		998 300 \$		998 300 \$	
Ristourne de TVQ pour financer le fonds des services de santé du Québec	(400 000 \$)			(400 000 \$)					
Subvention du MELS					101 105 446 \$			101 105 446 \$	
Budget initial 2011-2012	99 313 032 \$	1344,1	1 437 253 \$	100 750 285 \$	101 105 446 \$	1 412 300 \$		102 517 746 \$	1 767 461 \$
Budget initial 2010-2011	96 694 154 \$	1324,5	1 375 455 \$	98 069 609 \$	99 394 094 \$	1 078 300 \$		100 472 394 \$	2 402 785 \$

Dépenses et revenus par secteur

	Distribution des dépenses				Distribution des revenus			Résultat d'exercice	
	Dépenses salariales	Effectifs	Autres dépenses	Dépenses totales	Subvention	Autres revenus	Taxe et péréquation		Revenus totaux
ÉDUCATIF JEUNES - AUTRES QU'ENSEIGNANTS									
Enseignement préscolaire et primaire			3 009 095 \$	3 009 095 \$		1 876 217 \$		1 876 217 \$	
Enseignement secondaire			3 784 041 \$	3 784 041 \$		2 900 149 \$		2 900 149 \$	
Enseignement particulier			82 942 \$	82 942 \$					
Gestion des écoles et reprographie d'enseignement	14 942 144 \$	226,1	77 934 \$	15 020 078 \$		3 000 \$		3 000 \$	
Moyens d'enseignement	1 440 901 \$	27,9	483 525 \$	1 924 426 \$					
Services complémentaires									
- Orientation et information	1 204 270 \$	12,6	9 500 \$	1 213 770 \$					
- Psychologie	2 073 403 \$	27,3	401 455 \$	2 474 858 \$					
- Orthophonie et audiologie	1 042 830 \$	13,8	12 500 \$	1 055 330 \$					
- Éducation spécialisée	4 417 847 \$	76,3	2 000 \$	4 419 847 \$					
- Animation spirituelle et engagement communautaire	659 772 \$	9,5	10 500 \$	670 272 \$					
- Animation sportive, culturelle et sociale	259 337 \$	3,7	258 003 \$	517 340 \$		65 000 \$		65 000 \$	
- Encadrement et surveillance d'élèves	394 876 \$	7,0	463 819 \$	858 695 \$					
- Santé, services sociaux et aide alimentaire	570 927 \$	10,0	224 693 \$	795 620 \$					
- Soutien aux élèves handicapés	2 855 555 \$	49,2	7 500 \$	2 863 055 \$					
Services pédagogiques et de formation d'appoint	2 211 475 \$		89 099 \$	2 300 574 \$					
Animation et développement pédagogiques	2 272 975 \$	26,0	60 000 \$	2 332 975 \$					
Autres rémunérations du personnel en soutien à l'enseignement (droits parentaux, accidents du travail, assurance-salaire)	706 116 \$			706 116 \$		39 000 \$		39 000 \$	
Conseils d'établissement	120 \$		47 884 \$	48 004 \$					
Services corporatifs			249 200 \$	249 200 \$					
Perfectionnement			173 351 \$	173 351 \$					
Projets spéciaux	1 000 \$		29 000 \$	30 000 \$		15 000 \$		15 000 \$	
Rétroactivité	50 000 \$			50 000 \$					
Prêts de services	161 600 \$	2,0		161 600 \$		161 600 \$		161 600 \$	
Ristourne de TVQ pour financer le fonds des services de santé du Québec	(102 000 \$)			(102 000 \$)					
Subvention du MELS					19 285 294 \$			19 285 294 \$	
Taxe scolaire affectée au secteur							20 000 628 \$	20 000 628 \$	
Budget initial 2011-2012	35 163 148 \$	491,4	9 476 041 \$	44 639 189 \$	19 285 294 \$	5 059 966 \$	20 000 628 \$	44 345 888 \$	(293 301 \$)
Budget initial 2010-2011	34 204 756 \$	489,7	8 836 296 \$	43 041 052 \$	17 127 119 \$	4 736 503 \$	19 644 858 \$	41 508 480 \$	(1 532 572 \$)




Dépenses et revenus par secteur

	Distribution des dépenses				Distribution des revenus			Résultat d'exercice	
	Dépenses salariales	Effectifs	Autres dépenses	Dépenses totales	Subvention	Autres revenus	Taxe et péréquation		Revenus totaux
FORMATION PROFESSIONNELLE									
									
Enseignement	18 026 606 \$	N/D	13 468 300 \$	31 494 906 \$		8 432 680 \$		8 432 680 \$	
Gestion des centres	4 933 108 \$			4 933 108 \$					
Moyens d'enseignement			76 000 \$	76 000 \$					
Services complémentaires	322 722 \$		20 393 \$	343 115 \$					
Services pédagogiques et de formation d'appoint			165 596 \$	165 596 \$					
Animation et développement pédagogiques	118 383 \$		276 279 \$	394 662 \$					
Autres rémunérations pour le personnel enseignant et non enseignant (droits parentaux, accidents du travail, assurance-salaire, suppléance à court terme)	678 869 \$			678 869 \$					
Conseils d'établissement ou comités de gestion			6 167 \$	6 167 \$					
Publicité			34 266 \$	34 266 \$					
Projets spéciaux			7 350 \$	7 350 \$					
Subvention du MELS					26 671 675 \$			26 671 675 \$	
Taxe scolaire affectée au secteur							3 161 898 \$	3 161 898 \$	
Budget initial 2011-2012	24 079 688 \$	120,9	14 054 351 \$	38 134 039 \$	26 671 675 \$	8 432 680 \$	3 161 898 \$	38 266 253 \$	132 214 \$
Budget initial 2010-2011	23 261 280 \$	121,9	12 830 807 \$	36 092 087 \$	26 344 284 \$	7 288 508 \$	3 007 531 \$	36 640 323 \$	548 236 \$
FORMATION GÉNÉRALE DES ADULTES									
									
Enseignement	9 631 823 \$	N/D	1 429 109 \$	11 060 932 \$		1 183 500 \$		1 183 500 \$	
Gestion des centres	2 823 283 \$		(1 736 \$)	2 821 547 \$					
Moyens d'enseignement			72 258 \$	72 258 \$		2 000 \$		2 000 \$	
Services complémentaires	258 712 \$			258 712 \$					
Services pédagogiques et de formation d'appoint	6 785 \$		4 869 \$	11 654 \$					
Autres rémunérations pour le personnel enseignant et non enseignant (droits parentaux, accidents du travail, assurance-salaire, suppléance à court terme)	349 675 \$			349 675 \$					
Conseils d'établissement			1 762 \$	1 762 \$					
Publicité			52 444 \$	52 444 \$					
Perfectionnement	240 400 \$			240 400 \$					
Subvention du MELS					13 045 832 \$			13 045 832 \$	
Taxe scolaire affectée au secteur							1 174 984 \$	1 174 984 \$	
Budget initial 2011-2012	13 310 678 \$	61,7	1 558 706 \$	14 869 384 \$	13 045 832 \$	1 185 500 \$	1 174 984 \$	15 406 316 \$	536 932 \$
Budget initial 2010-2011	12 813 721 \$	58,5	993 737 \$	13 807 458 \$	12 112 551 \$	687 500 \$	1 098 607 \$	13 898 658 \$	91 200 \$

Dépenses et revenus par secteur

	Distribution des dépenses				Distribution des revenus				Résultat d'exercice
	Dépenses salariales	Effectifs	Autres dépenses	Dépenses totales	Subvention	Autres revenus	Taxe et péréquation	Revenus totaux	
ADMINISTRATION									
Commissaires, comités de parents et EHDAA	279 223 \$	27,0	88 868 \$	368 091 \$					
Gestion administrative									
- Direction générale	591 814 \$	6,0	30 025 \$	621 839 \$					
- Secrétariat général	210 975 \$	3,0	13 800 \$	224 775 \$					
- Gestion du transport scolaire	282 303 \$	5,0	26 240 \$	308 543 \$		82 054 \$		82 054 \$	
- Services éducatifs des jeunes	956 754 \$	13,0	45 500 \$	1 002 254 \$					
- Services des ressources humaines	1 713 107 \$	29,0	190 638 \$	1 903 745 \$					
- Services des ressources financières	1 219 649 \$	20,0	5 797 \$	1 225 446 \$		100 000 \$		100 000 \$	
- Services des ressources matérielles	756 094 \$	11,8	41 500 \$	797 594 \$		5 000 \$		5 000 \$	
- Services de la formation professionnelle et de l'éducation des adultes	459 176 \$	6,0	12 945 \$	472 121 \$					
Autres rémunérations (droits parentaux, accidents du travail, assurance-salaire)	174 155 \$			174 155 \$		22 000 \$		22 000 \$	
Services corporatifs									
- Informatique de gestion	947 215 \$	15,0	378 790 \$	1 326 005 \$					
- Développement informatique	(495 679 \$)			(495 679 \$)					
- Reprographie de gestion			127 272 \$	127 272 \$		1 200 \$		1 200 \$	
- Messagerie et téléphonie	82 682 \$	2,0	289 474 \$	372 156 \$					
- Publicité			68 194 \$	68 194 \$					
- Archives	136 144 \$	3,0	269 000 \$	405 144 \$					
- Agents d'information	277 904 \$	5,0		277 904 \$					
- Autres frais corporatifs			818 141 \$	818 141 \$					
Perfectionnement			175 222 \$	175 222 \$					
Prêts de services	100 000 \$	1,0		100 000 \$		100 000 \$		100 000 \$	
Ristourne de TVQ pour financer le fonds des services de santé du Québec	(31 000 \$)			(31 000 \$)					
Portion des revenus d'Emploi-Québec visant à compenser la diminution des revenus autonomes						40 000 \$		40 000 \$	
Subvention du MELS					(645 691 \$)			(645 691 \$)	
Commissions agent payeur					100 000 \$			100 000 \$	
Taxe scolaire affectée au secteur							10 653 392 \$	10 653 392 \$	
Budget initial 2011-2012	7 660 516 \$	146,8	2 581 406 \$	10 241 922 \$	(545 691 \$)	350 254 \$	10 653 392 \$	10 457 955 \$	216 033 \$
Budget initial 2010-2011	7 587 126 \$	149,6	3 032 731 \$	10 619 857 \$	(458 040 \$)	394 204 \$	10 501 751 \$	10 437 915 \$	(181 942 \$)

Dépenses et revenus par secteur

	Distribution des dépenses				Distribution des revenus				Résultat d'exercice
	Dépenses salariales	Effectifs	Autres dépenses	Dépenses totales	Subvention	Autres revenus	Taxe et péréquation	Revenus totaux	
ÉQUIPEMENTS									
 Gestion administrative	85 180 \$	2,0	152 500 \$	237 680 \$					
Services corporatifs			54 000 \$	54 000 \$					
Entretien et réparations des biens meubles			328 200 \$	328 200 \$		7 500 \$		7 500 \$	
Conservation des immeubles	2 281 866 \$	43,0	2 672 175 \$	4 954 041 \$					
Entretien ménager	323 082 \$	7,8	6 160 721 \$	6 483 803 \$					
Consommation énergétique			7 537 380 \$	7 537 380 \$					
Location d'immeubles			35 400 \$	35 400 \$		1 806 560 \$		1 806 560 \$	
Protection et sécurité			237 250 \$	237 250 \$					
Ristourne de TVQ pour financer le fonds des services de santé du Québec	(11 000 \$)			(11 000 \$)					
Subvention du MELS					1 626 363 \$			1 626 363 \$	
Taxe scolaire affectée au secteur							14 789 810 \$	14 789 810 \$	
Budget initial 2011-2012	2 679 128 \$	52,8	17 177 626 \$	19 856 754 \$	1 626 363 \$	1 814 060 \$	14 789 810 \$	18 230 233 \$	(1 626 521 \$)
Budget initial 2010-2011	2 812 128 \$	53,8	16 845 401 \$	19 657 529 \$	1 517 289 \$	1 805 297 \$	14 666 745 \$	17 989 331 \$	(1 668 198 \$)
TRANSPORT SCOLAIRE									
 Transport du matin et du soir			9 567 134 \$	9 567 134 \$		176 764 \$		176 764 \$	
Transport du midi			370 000 \$	370 000 \$		359 750 \$		359 750 \$	
Transport intégré			371 347 \$	371 347 \$					
Transport exceptionnel			26 000 \$	26 000 \$		84 040 \$		84 040 \$	
Transport inter-écoles			225 750 \$	225 750 \$					
Subvention du MELS					4 264 387 \$			4 264 387 \$	
Taxe scolaire affectée au secteur							5 675 290 \$	5 675 290 \$	
Budget initial 2011-2012		N/A	10 560 231 \$	10 560 231 \$	4 264 387 \$	620 554 \$	5 675 290 \$	10 560 231 \$	
Budget initial 2010-2011		N/A	10 370 761 \$	10 370 761 \$	4 027 425 \$	630 073 \$	5 723 341 \$	10 380 839 \$	10 078 \$
SERVICES DE GARDE									
 Services de garde	13 672 689 \$	N/D	1 806 275 \$	15 478 964 \$		9 851 058 \$		9 851 058 \$	
Autres rémunérations (droits parentaux, accidents du travail, assurance-salaire)	260 717 \$			260 717 \$					
Perfectionnement			47 591 \$	47 591 \$					
Subvention du MELS					6 439 660 \$			6 439 660 \$	
Budget initial 2011-2012	13 933 406 \$	N/D	1 853 866 \$	15 787 272 \$	6 439 660 \$	9 851 058 \$		16 290 718 \$	503 446 \$
Budget initial 2010-2011	13 321 009 \$	N/D	1 459 075 \$	14 780 084 \$	6 098 313 \$	9 260 700 \$		15 359 013 \$	578 929 \$

Dépenses et revenus par secteur

	Distribution des dépenses				Distribution des revenus				Résultat d'exercice
	Dépenses salariales	Effectifs	Autres dépenses	Dépenses totales	Subvention	Autres revenus	Taxe et péréquation	Revenus totaux	
FINANCEMENT									
Intérêts sur emprunts à long terme à la charge de la commission scolaire			170 472 \$	170 472 \$					
Intérêts sur emprunts à long terme à la charge du MELS			7 359 481 \$	7 359 481 \$					
Intérêts sur emprunts à court terme			440 000 \$	440 000 \$					
Subvention du MELS					7 939 481 \$	375 000 \$		375 000 \$ 7 939 481 \$	
Budget initial 2011-2012		N/A	7 969 953 \$	7 969 953 \$	7 939 481 \$	375 000 \$		8 314 481 \$	344 528 \$
Budget initial 2010-2011		N/A	8 535 053 \$	8 535 053 \$	8 521 822 \$	375 000 \$		8 896 822 \$	361 769 \$
AUTRES SECTEURS									
Projets spéciaux et agent payeur			3 233 000 \$	3 233 000 \$					
Subvention du MELS					3 233 000 \$			3 233 000 \$	
Budget initial 2011-2012		N/A	3 233 000 \$	3 233 000 \$	3 233 000 \$			3 233 000 \$	
Budget initial 2010-2011		N/A	3 233 000 \$	3 233 000 \$	3 233 000 \$		100 000 \$	3 333 000 \$	100 000 \$
AJUSTEMENT RÉCURRENT									
Effort général pour l'atteinte de l'équilibre budgétaire					(1 716 503 \$)			(1 716 503 \$)	
Budget initial 2011-2012		N/A			(1 716 503 \$)			(1 716 503 \$)	(1 716 503 \$)
Budget initial 2010-2011		N/A							
INVESTISSEMENTS									
Revenu de subvention - remboursement de capital sur la dette subventionnée net de la variation de la subvention de financement					12 520 524 \$			12 520 524 \$	
Droit d'utilisation du réseau de télécommunication			56 928 \$	56 928 \$					
Amortissement des immobilisations			12 614 911 \$	12 614 911 \$					
Amortissement de participations provenant de tiers						55 376 \$		55 376 \$	
Dépenses non capitalisables			1 367 538 \$	1 367 538 \$					
Amortissement des frais d'émission sur billet à long terme			135 153 \$	135 153 \$					
Budget initial 2011-2012		N/A	14 174 530 \$	14 174 530 \$	12 520 524 \$	55 376 \$		12 575 900 \$	(1 598 630 \$)
Budget initial 2010-2011		N/A	14 521 542 \$	14 521 542 \$	13 437 000 \$	42 500 \$		13 479 500 \$	(1 042 042 \$)
GRAND TOTAL DE TOUS LES SECTEURS									
Budget initial 2011-2012	196 139 596 \$	2217,7	84 076 963 \$	280 216 559 \$	193 869 468 \$	29 156 748 \$	55 456 002 \$	278 482 218 \$	(1 734 341 \$)
Budget initial 2010-2011	190 694 174 \$	2198,0	82 033 858 \$	272 728 032 \$	191 354 857 \$	26 298 585 \$	54 742 833 \$	272 396 275 \$	(331 757 \$)

Taxe scolaire et péréquation



TAXE SCOLAIRE SELON LE MAXIMUM DÉTERMINÉ PAR LA LOI

- RÔLE D'ÉVALUATION

Québec
St-Gabriel-de-Valcartier
Ste-Catherine-de-la-Jacques-Cartier
Lac St-Joseph
Shannon
Fossambault-sur-le-Lac

VALEUR UNIFORMISÉE ET ÉTALÉE (000 \$)
18 050 263
188 044
446 429
205 328
240 381
234 080
19 364 525

TAUX DE RÉDUCTION PAR 100 \$ D'ÉVALUATION *
0,061282 \$
0,080623 \$
0,079191 \$
0,096926 \$
0,109794 \$
0,053119 \$

- CLIENTÈLE DE RÉFÉRENCE POUR LE CALCUL DU MAXIMUM DE TAXATION

Préscolaire 4 ans
Préscolaire 5 ans - Régulier
- Accueil et francisation
Primaire - Régulier
- Accueil et francisation
Secondaire - Régulier
- Accueil et francisation
Handicapés
Décroissance
Formation professionnelle (jeunes et adultes)
Adultes
Services de garde en milieu scolaire
Transport exclusif
Transport intégré

CLIENTÈLE DE BASE	PONDÉRATION	CLIENTÈLE PONDÉRÉE
162,0	1,00	162,0
1 710,0	1,80	3 078,0
98,0	2,25	220,5
10 052,0	1,55	15 580,6
195,0	2,40	468,0
7 493,2	2,40	17 983,7
109,0	3,40	370,6
836,0	6,40	5 350,4
		3 035,5
3 829,5	3,40	13 020,3
1 981,5	2,40	4 755,6
6 321,0	0,05	316,1
9 297,0	0,75	6 972,8
992,0	0,40	396,8
		71 711,4

- CALCUL DE LA LIMITE À LA TAXATION

Le moindre de :
i) 0,35 \$ du 100 \$ d'évaluation
ii) 231 024 \$ + 770,10 \$ / élève pondéré

67 775 838 \$ (A)

55 456 002 \$ (B)

- TAUX DE TAXE SCOLAIRE

Le taux de taxe permettant d'obtenir le montant déterminé par la limite fixée (B) est de : **0,28638 \$ par 100 \$ d'évaluation uniformisée et étalée**

- REVENUS DE TAXE SCOLAIRE APRÈS RÉDUCTION

43 302 227 \$ (C)

- SUBVENTION DE PÉREQUATION *

12 153 775 \$ (D)

* La limite légale du taux de taxation étant de 0,28638 \$ par 100 \$ d'évaluation uniformisée, l'écart entre le produit maximal de taxation (B) et la taxation générée après réduction (C) est financé par le ministère de l'Éducation, du Loisir et du Sport à titre de subvention de péréquation (D).

Budgets déconcentrés aux établissements



ÉCOLES PRIMAIRES	Clientèle	Montant de base	Petite taille	Indice	Défavorisation			Agir autrement	Soutien au renouveau pédagogique	Frais de déplacement		Réussite éducative	Rangs déciles 1 à 7	École en forme et en santé	Aide aux devoirs	Éducation spécialisée	Libération d'enseignants - plans d'intervention
					Montant	Aide alimentaire	Lait École			École	Technicien informatique						
Alexander-Wolff	458	18 241		5	15 319				5 826	1 594		8 843	20 780	1 969	14 282	46 495	1 929
à l'Orée-des-Bois	533	20 723		3	13 400				6 660	783		6 188	12 070	2 249	15 812	23 558	1 646
Amédée-Boutin	163	6 582	1 468	3	4 098				2 429	560		1 892				6 470	1 236
Anne-Hébert	431	21 739		4	10 835				5 573	783		6 672	9 907	1 875	13 886	16 507	1 094
Sans-Frontière	242	10 230	245	10	12 168	5 835	4 719	48 038	2 906	560	1 119	9 365		1 595	9 977	36 259	1 627
de Château-d'Eau	319	12 675		2	5 346				4 202	560		2 469	7 429	1 688	11 138	15 759	1 822
de l'Accueil	541	21 137		2	9 067				8 061	783		4 187	13 721	3 559	18 135	25 052	2 748
de La Chanterelle	423	17 037		3	10 257				4 992	560	1 119	4 737	8 796	1 833	12 781	20 538	1 711
de La Chaumière	258	10 607	15	2	4 324				3 233	560	1 119	1 997	7 572	1 731	10 883	13 268	1 196
de la Grande-Hermine	311	12 035			13 031	7 498	6 065	16 828	3 457	560		9 629		1 561	10 600	27 690	932
de la Mosaïque	190	7 823	1 055	4	4 777				2 518	560		2 941	14 005	1 833	10 345	18 820	1 134
de l'Apprenti-Sage	543	20 874		1	9 101				6 869	783		2 101	12 524	2 284	17 087	25 352	1 539
de l'Arc-en-ciel	177	6 995	1 254	5	5 933				2 444	560		3 425	17 364	2 003	12 016	13 710	947
de La Source	130	5 341	1 956	2	2 179				1 639	560		1 006	2 591	1 331	6 889	6 907	590
de l'Aventure	145	5 905	1 743	5	4 860				1 848	560		2 806				12 239	678
de l'Escabelle (Pav. A)	254	11 246	76	3	6 386				3 785	672		2 949	11 729	1 926	14 707	28 637	2 766
de l'Escabelle (Pav. B)	85	3 197	3 133	3	2 137							987					
de l'Escabelle (Pav. C)	163	6 130	1 468	3	4 098				2 429			1 892					
Des Grands Saules - des Écrivains	160	8 838	1 498	4	4 022				2 116	783		2 477				10 626	1 025
Des Grands Saules - Sainte-Monique	245	10 907	198	4	6 159				3 144	560	1 119	3 793	10 418	2 122	14 566	17 833	1 103
des Jeunes-du-Monde (Pav. Bardy)	191	7 747	1 040	10	9 603	4 605	3 725	72 279	2 846	560		7 392		2 020	13 461		
des Jeunes-du-Monde (Pav. Champfleury)	171	7 221	1 346	10	8 598	4 123	3 335		1 475	223		6 618				50 699	2 630
Dominique-Savio	175	7 259	1 269	8	7 333	4 219	3 413	10 230	1 892	560		5 418		1 399	7 682	14 583	1 166
du Beau-Séjour	225	8 575	505	2	3 771				2 116	560		1 742	3 872		7 909	10 867	463
du Buisson	194	7 635	994	8	8 129	4 677	3 783	21 795	2 429	560		6 006		1 399	8 305	36 447	743
Du Domaine	226	8 838	490	3	5 682				2 295	783		2 624				10 413	756
du Joli-Bois	150	5 980	1 652	2	2 514				1 877	1 371		1 161	2 704	1 246	7 059	6 588	782
du Val-Joli	462	18 279		3	11 615				5 662	672	1 119	5 364	10 532	2 054	14 594	22 701	1 857
du Vignoble	367	14 480		2	6 151				4 053	560		2 841	9 052		12 781	17 237	1 071

Budgets déconcentrés aux établissements

ÉCOLES PRIMAIRES	Clientèle	Montant de base	Petite taille	Indice	Défavorisation			Agir autrement	Soutien au renouveau pédagogique	Frais de déplacement		Réussite éducative	Rangs déciles 1 à 7	École en forme et en santé	Aide aux devoirs	Éducation spécialisée	Libération d'enseignants plans d'intervention	
					Montant	Aide alimentaire	Lait École			École	Technicien informatique							
régionale des Quatre-Saisons	16	2 407	3 715	4	402				238	560		248	2 704	1 042	4 396			
Jacques-Cartier (Pav. la Gaillarde)	149	5 604	1 682	4	3 746				2 220	560		2 307		2 147	15 755	24 977	1 361	
Jacques-Cartier (Pav. la Fourmière & St-Denys-Garneau)	393	15 796		4	9 880				4 664	1 034		6 084			9 665	979		
Jean-XXIII	280	11 659		3	7 039				3 904	560		3 251	12 098	1 960	15 302	13 668	1 133	
Jules-Émond	483	21 776		3	12 143				5 602	783		5 608	14 318	2 181	19 551	22 413	2 061	
Les Prés-Verts	288	12 073		1	4 827				4 291	672		1 115	9 138	1 977	13 347	12 619	1 656	
Marguerite-Bourgeois	236	12 712	352	9	11 866	5 690	4 602	28 319	2 965	560		8 220		1 408	9 693	34 582	1 688	
éducation internationale Notre-Dame-des-Neiges	308	11 810		2	5 162				3 993	560		2 384	9 109	2 122	12 554	17 766	1 438	
Notre-Dame-du-Canada	267	10 380		9	13 425	6 437	5 207	32 766	3 189	560		9 300		1 714	10 770	46 974	2 467	
Sacré-Cœur	112	4 664	2 248	10	5 631	2 700	2 184	27 355	1 430	560		4 334		1 365	6 917	31 046	783	
Saint-Albert-le-Grand	234	8 913	382	7	9 805	5 642	4 563		2 667	616		6 339	8 654	1 442	8 419	20 234	898	
Saint-Bernard	113	4 701	2 232	1	1 894				790	560		437				4 658	533	
Saint-Claude	318	12 072		1	5 330				3 889	560		1 231	6 917	1 467	10 770	13 031	1 075	
Sainte-Odile	190	7 710	1 055	9	9 533	4 581	3 705	27 725	2 339	560		6 618		1 603	9 523	37 653	996	
Saint-Fidèle	238	9 515	306	7	9 972	5 738	4 641		2 965	560		6 447	11 215	1 450	9 495	23 879	1 104	
Saint-Jean-Baptiste	262	10 644		7	10 978	6 317	5 109		3 338	560		7 098	12 126	1 603	10 231	18 116	997	
Saint-Malo	264	14 329		9	13 274	6 365	5 148	35 584	3 129	560		9 195		1 493	10 373	34 826	1 693	
Saint-Paul-Apôtre	176	7 522	1 269	7	7 374	4 243	3 432		2 324	616		4 768	8 369	1 408	8 164	16 640	775	
des Berges	333	14 217		7	13 953	8 029	6 494		4 232	560	1 119	9 021	14 290	2 011	11 450	23 676	1 674	
Internationale de Saint-Sacrement	347	13 389		4	8 724				4 589	560		5 372	7 857	1 799	12 214	15 675	948	
TOTAL	12 939	536 169	34 646		375 851	86 699	70 125	320 919	161 534	30 311		6 714	218 899	291 861	67 869	463 819	957 353	59 450

Budgets déconcentrés aux établissements

ÉCOLES PRIMAIRES	Soutien administratif	Soutien technique informatique	Conseil d'établissement	Entretien meubles et immeubles	Investissements		Services de garde		GRAND TOTAL ALLOCATIONS	Revenus de l'école	Utilisation du montant réservé	GRAND TOTAL
					Aménagement	Matériel et équipement	Allocations	Charges				
Alexander-Wolff	6 962	1 714	881	4 033	6 508	3 505	146 057	(24 981)	279 957	408 786	8 000	696 743
à l'Orée-des-Bois	17 241	1 999	881	4 018	7 590	4 088	245 093	(37 668)	346 331	500 605		846 936
Amédée-Boutin	6 021	611		2 231	2 739	1 250			37 587			37 587
Anne-Hébert	4 954	1 616	881	7 833	6 137	3 306	199 212	(33 350)	279 460	428 847		708 307
Sans-Frontière	4 863	908	881	2 997	3 446	1 856	83 811	(10 567)	232 838	121 992		354 830
de Château-d'Eau	8 891	1 196	881	3 143	4 543	2 447	111 936	(17 835)	178 290	250 199	6 000	434 489
de l'Accueil	(4 906)	2 029	881	3 952	7 704	4 149	174 314	(28 493)	266 080	441 041		707 121
de La Chanterelle	24 583	1 530	881	4 183	5 810	3 129	192 830	(30 768)	286 539	375 745	8 000	670 284
de La Chaumière	15 126	968	881	3 639	3 674	1 979	104 466	(15 434)	171 804	203 256		375 060
de la Grande-Hermine	12 663	1 166	881	5 757	4 429	2 385	154 270	(21 060)	270 377	281 898		552 275
de la Mosaique		713	881	5 640	2 739	1 457	89 104	(12 681)	153 664	169 920	10 500	334 084
de l'Apprenti-Sage	10 378	2 036	881	4 159	7 732	4 165	240 358	(39 427)	328 796	522 760	(20 000)	831 556
de l'Arc-en-ciel		664	881	2 424	2 739	1 358	82 215	(11 842)	145 090	186 335	1 830	333 255
de La Source		488	881	2 308	2 739	997	73 933	(9 746)	102 589	120 575		223 164
de l'Aventure		544		2 239	2 739	1 112	66 954	(11 022)	93 205	137 356	22 170	252 731
de l'Escabelle (Pav. A)	12 201	953	881	3 359	3 617	1 948	204 310	(33 521)	278 627	489 807	12 000	780 434
de l'Escabelle (Pav. B)		319		1 956	2 739	652			15 120			15 120
de l'Escabelle (Pav. C)	3 440	611		2 248	2 739	1 250			26 305			26 305
Des Grands Saules - des Écrivains		600		2 342	2 739	1 227	79 238	(13 390)	104 141	245 987		350 128
Des Grands Saules - Sainte-Monique	18 668	919	881	3 255	3 489	1 879	139 052	(20 642)	219 423	326 263		545 686
des Jeunes-du-Monde (Pav. Bardy)		716	881	2 693	2 739	1 465	145 197	(19 768)	259 201	226 185		485 386
des Jeunes-du-Monde (Pav. Champfleury)		641		4 834	2 739	1 312			95 794			95 794
Dominique-Savio		656	881	2 472	2 739	1 342	104 891	(12 390)	167 014	135 977	6 000	308 991
du Beau-Séjour		844	881	2 519	3 204	1 726	121 069	(19 614)	151 009	235 339		386 348
du Buisson	99	728	881	2 461	2 763	1 488	113 334	(16 043)	208 613	204 455	9 000	422 068
Du Domaine		848		3 021	3 218	1 733	110 747	(18 743)	132 705	227 000		359 705
du Joli-Bois	9 034	563	881	3 644	2 739	1 151	56 126	(8 522)	98 550	132 378		230 928
du Val-Joli	(1 479)	1 733	881	4 191	6 579	3 544	157 248	(24 402)	242 744	324 012	15 183	581 939
du Vignoble	6 302	1 376	881	3 316	5 226	2 815	239 876	(38 530)	289 488	445 382		734 870

Budgets déconcentrés aux établissements

ÉCOLES PRIMAIRES	Soutien administratif	Soutien technique informatique	Conseil d'établissement	Entretien meubles et immeubles	Investissements		Services de garde		GRAND TOTAL ALLOCATIONS	Revenus de l'école	Utilisation du montant réservé	GRAND TOTAL
					Aménagement	Matériel et équipement	Allocations	Charges				
régionale des Quatre-Saisons		60	881	2 294		123	1 466	(1 426)	19 110	11 500		30 610
Jacques-Cartier (Pav. la Gaillarde)	3 321	559		2 232	2 739	1 143	157 255	(25 064)	202 544	378 438		580 982
Jacques-Cartier (Pav. la Fourmière & St-Denys-Garneau)		1 474	881	3 166	5 596	3 015			62 234			62 234
Jean XXIII	5 310	1 050	881	2 693	3 987	2 148	112 509	(18 964)	180 188	341 778		521 966
Jules-Émond	11 275	1 811	881	4 593	6 878	3 705	200 534	(33 722)	302 391	466 924	19 000	788 315
Les Prés-Verts		1 080	881	2 724	4 101	2 209	184 667	(29 323)	228 054	364 320		592 374
Marguerite-Bourgeois	19 945	885	881	7 302	3 361	1 810	70 482	(9 965)	217 358	120 159		337 517
éducation internationale Notre-Dame-des-Neiges	16 209	1 155	881	3 155	4 386	2 362	193 027	(30 796)	257 277	405 382		662 659
Notre-Dame-du-Canada	16 798	1 001	881	2 877	3 802	2 048	118 580	(15 082)	274 094	189 212		463 306
Sacré-Coeur		420	881	3 059	2 739	859	43 046	(7 163)	135 058	64 220		199 278
Saint-Albert-le-Grand		878	881	7 438	3 332	1 795	159 420	(18 029)	234 289	195 157		429 446
Saint-Bernard	3 479	424		2 153	2 739	867			25 467			25 467
Saint-Claude	11 896	1 193	881	4 788	4 528	2 439	152 750	(23 251)	211 566	316 246		527 812
Sainte-Odile	6 302	713	881	3 053	2 739	1 457	107 073	(15 691)	220 128	161 860		381 988
Saint-Fidèle	5 270	893	881	2 974	3 389	1 825	132 947	(19 580)	215 886	212 230	4 600	432 716
Saint-Jean-Baptiste	5 531	983	881	3 107	3 731	2 010	157 852	(23 797)	237 415	310 387	13 000	560 802
Saint-Malo	4 531	990	881	3 501	3 759	2 025	100 380	(14 906)	237 130	185 675		422 805
Saint-Paul-Apôtre		660	881	2 408	2 739	1 350	106 838	(14 914)	166 866	169 375		336 241
des Berges	2 347	1 249	881	3 501	4 742	2 554	105 445	(13 570)	217 875	256 211	7 000	481 086
internationale de Saint-Sacrement	19 906	1 301	881	4 267	4 941	2 661	269 388	(40 351)	334 121	436 101	22 200	792 422
TOTAL	287 161	48 468	35 240	172 152	192 765	99 120	5 809 300	(886 033)	9 440 392	11 727 275	144 483	21 312 150

Budgets déconcentrés aux établissements

ÉCOLES SECONDAIRES	Clientèle	Charge de base	Défavorisation		Frais de déplacement		Formation préparatoire au travail	Formation métier semi-spécialisé	Adhésion au P.E.I.	Le Grand Chemin	Aide alimentaire	Soutien au renouveau pédagogique	Approche orientante	Banque de salaires	Agir autrement
			Indice	Montant	École	Technicien informatique et T.O.S.									
Boudreau (jeunes seul.)	175	11 402	6	8 068	560	336					31 631	1 043	4 986	68 250	
Cardinal-Roy	624	38 154	4	19 176	783	560					58 370	4 199	17 778	110 086	
Jean-de-Brébeuf	591	36 650	9	36 323	1 006	783		2 576			58 370	3 687	16 838	110 192	203 043
Joseph-François-Perrault	430	26 795	8	19 823	783	560			6 737		58 370	2 994	12 251	101 737	
de la Cité	379	30 133	9	23 293	783						58 370	2 689	10 798	100 115	126 755
régionale des Quatre-Saisons	91	10 698	4	2 796					7 000			447	2 593		
Saint-Denys-Garneau	72	4 632	3	2 213	560							467	2 051	60 427	
de Neufchâtel	1 555	94 523	1	47 785	1 675	1 119	19 019	4 048	6 737			10 122	44 302	184 221	
Roger-Comtois	1 786	110 272	2	54 884	1 675	1 119			6 737			11 573	50 883	189 062	
La Camaradière	1 100	69 276	3	33 803	1 452	671	22 321	4 784				7 212	31 339	96 137	
L'Odyssée	425	27 743	2	13 060	783	1 007						3 039	12 108	106 738	
Vanier	375	24 214	10	23 048	783	1 679	29 826	368			58 370	2 514	10 684	100 429	172 087
TOTAL	7 603	484 492		284 272	10 843	7 834	71 166	11 776	20 211	7 000	323 481	49 986	216 611	1 227 394	501 885

Budgets déconcentrés aux établissements

ÉCOLES SECONDAIRES (suite)	Rangs déciles 1 à 7	Exploration de la formation professionnelle	Libération d'enseignants - plans d'intervention	Charge pour amortissement	Soutien technique informatique	Conseil d'établissement	Entretien meubles et immeubles	Investissements		GRAND TOTAL ALLOCATIONS	Revenus de l'école	Utilisation du montant réservé	GRAND TOTAL
								Aménagement	Matériel et équipement				
Boudreau (jeunes seul.)	17 302		1 300		656	881	4 506	4 098	2 301	157 320	81 000		238 320
Cardinal-Roy	37 537		549		2 340	881	9 738	8 886	8 206	317 243	210 314	50 000	577 557
Jean-de-Brébeuf		3 159	1 531		2 216	881	14 163	8 416	7 772	507 606	149 806		657 412
Joseph-François-Perrault	28 569		1 560		1 613	881	7 565	6 123	5 655	282 016	277 195		559 211
de la Cité			2 109	(22 000)	1 421	881	10 592	5 397	4 984	356 320	85 150		441 470
régionale des Quatre-Saisons					341		815	2 739	1 197	28 626			28 626
Saint-Denys-Garneau	14 113		462		270		3 865	2 739	947	92 746			92 746
de Neufchâtel	51 821		1 387		5 831	881	27 264	22 143	20 448	543 326	940 775		1 484 101
Roger-Comtois	59 668	2 430	4 246		6 698	881	30 147	25 433	23 486	579 194	840 308	34 419	1 453 921
La Camaradière	37 537	3 654	1 820		4 125	881	22 000	15 664	14 465	367 141	95 000		462 141
L'Odyssée	18 079		1 704		1 594	881	9 824	6 052	5 589	208 201	159 710		367 911
Vanier		3 483	2 166		1 406	881	7 006	5 340	4 931	449 215	60 891	24 232	534 338
TOTAL	264 626	12 726	18 834	(22 000)	28 511	8 810	147 485	113 030	99 981	3 888 954	2 900 149	108 651	6 897 754

Budgets déconcentrés aux établissements

CENTRES DE FORMATION PROFESSIONNELLE	Prévision clientèle ETP	Ressources enseignantes et organisation scolaire	Réserve pour projets	Ressources soutien	Réserve pour absentéisme long terme	Ressources matérielles	Taxe scolaire	Mesure générale de réduction des dépenses	Mesure 30280 accès à la F.P. pour les moins de 20 ans	Charge pour amortissement	ENTRETIEN	
											Manutention transport	Peinture
de foresterie et de technologie du bois de Duchesnay	129	1 471 248	(9 533)	233 427	(50 021)	167 619	86 020	(4 229)	27 000		468	1 854
de Neufchâtel	408	2 337 565	(47 436)	192 974	(82 251)	431 496	428 026	(21 045)	27 000		723	3 860
EMOICQ	952	5 451 784	(124 157)	454 432	(195 200)	2 136 928	1 120 310	(55 084)	20 000	(81 000)	1 732	11 784
de Limoilou	382	2 089 994	(42 978)	169 349	(73 586)	278 705	387 798	(19 067)	27 000		632	3 148
de Québec	403	2 635 579	(46 112)	319 974	(93 833)	831 844	416 083	(20 458)	20 000		667	3 422
Wilbrod-Bherer	404	3 040 714	(31 669)	294 780	(101 002)	528 354	285 754	(14 050)	27 000	(9 667)	943	5 584
hôtelière de la Capitale	390	2 373 069	(48 115)	177 550	(82 976)	459 836	434 152	(21 346)	27 000		493	2 055
TOTAL	3 068	19 399 953	(350 000)	1 842 486	(678 869)	4 834 782	3 158 143	(155 279)	175 000	(90 667)	5 658	31 707

Budgets déconcentrés aux établissements

CENTRES DE FORMATION PROFESSIONNELLE (suite)	ENTRETIEN		Conseil d'établissement ou comité de gestion	INVESTISSEMENTS		Participation budgétaire	GRAND TOTAL ALLOCATIONS	Revenus du centre	Utilisation du montant réservé	GRAND TOTAL
	Entretien de matériel et équipement	Matériel pour ouvrier certifié d'entretien		Travaux aménagement	Matériel et équipement					
de foresterie et de technologie du bois de Duchesnay	748	813	881	2 739	82 951	(9 383)	2 002 602	149 016		2 151 618
de Neufchâtel	3 341	1 539	881	7 090	524 264	(46 687)	3 761 340	1 205 423		4 966 763
EMOICQ	6 541	4 407	881	13 881	704 906	(122 199)	9 349 946	3 442 173		12 792 119
de Limoilou	2 673	1 281	881	5 673	68 109	(42 299)	2 857 313	891 417		3 748 730
de Québec	2 450	1 381	881	5 199	496 192	(45 385)	4 527 884	521 683	185 269	5 234 836
Wilbrod-Bherer	2 422	2 163	881	5 139	527 960	(31 169)	4 534 137	751 938	9 667	5 295 742
hôtelière de la Capitale	2 618	886	881	5 555	134 569	(47 356)	3 418 871	1 471 030		4 889 901
TOTAL	20 793	12 470	6 167	45 276	2 538 951	(344 478)	30 452 093	8 432 680	194 936	39 079 709

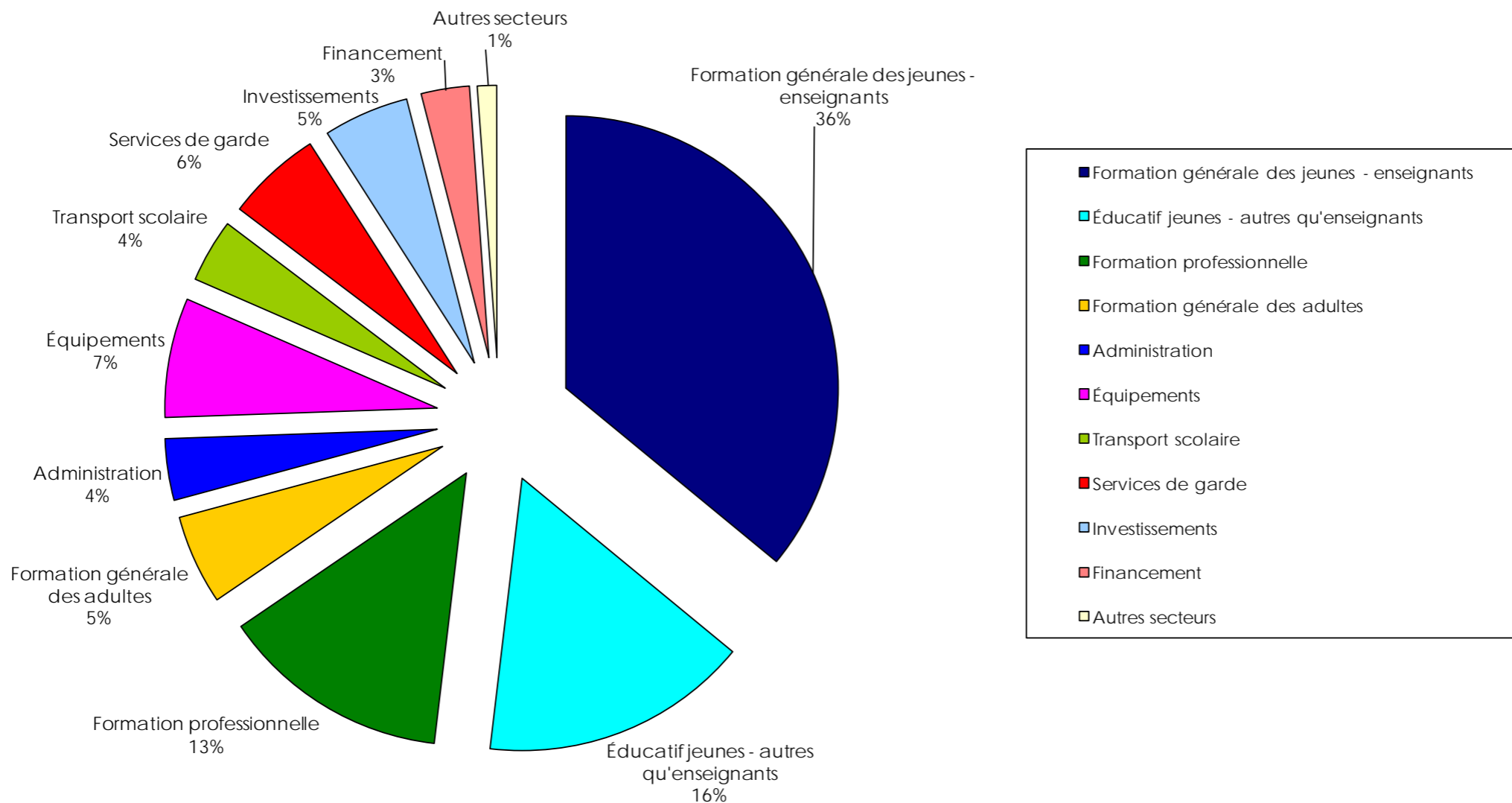
Budgets déconcentrés aux établissements

FORMATION GÉNÉRALE DES ADULTES	Prévision clientèle E.T.P.	Allocations de base a priori									Conseil d'établis- sement	Formation à distance	Activités d'exploration professionnelle
		Ressources enseignantes	Encadrement pédagogique	Ressources soutien	Ressources matérielles	Taxe scolaire	Mesure générale de réduction des dépenses	Réserve pour absentéisme long terme	Soutien aux services d'accueil, de références, de conseils et d'accompagnement	SOUS-TOTAL			
Boudreau (adultes seulement)	117				14 553					14 553			230
Conrad-Barbeau	196	1 258 376	52 658	109 092	24 339	113 583	(5 585)	(42 804)		1 509 659			592
Louis-Jolliet	1 235	5 745 996	331 274	686 296	153 115	714 551	(35 134)	(208 404)		7 387 694	881		2 902
Saint-Louis	506	2 234 045	135 724	281 177	62 731	292 753	(14 395)	(82 053)	258 712	3 168 694	881	211 806	1 145
TOTAL	2 054	9 238 417	519 656	1 076 565	254 738	1 120 887	(55 114)	(333 261)	258 712	12 080 600	1 762	211 806	4 869

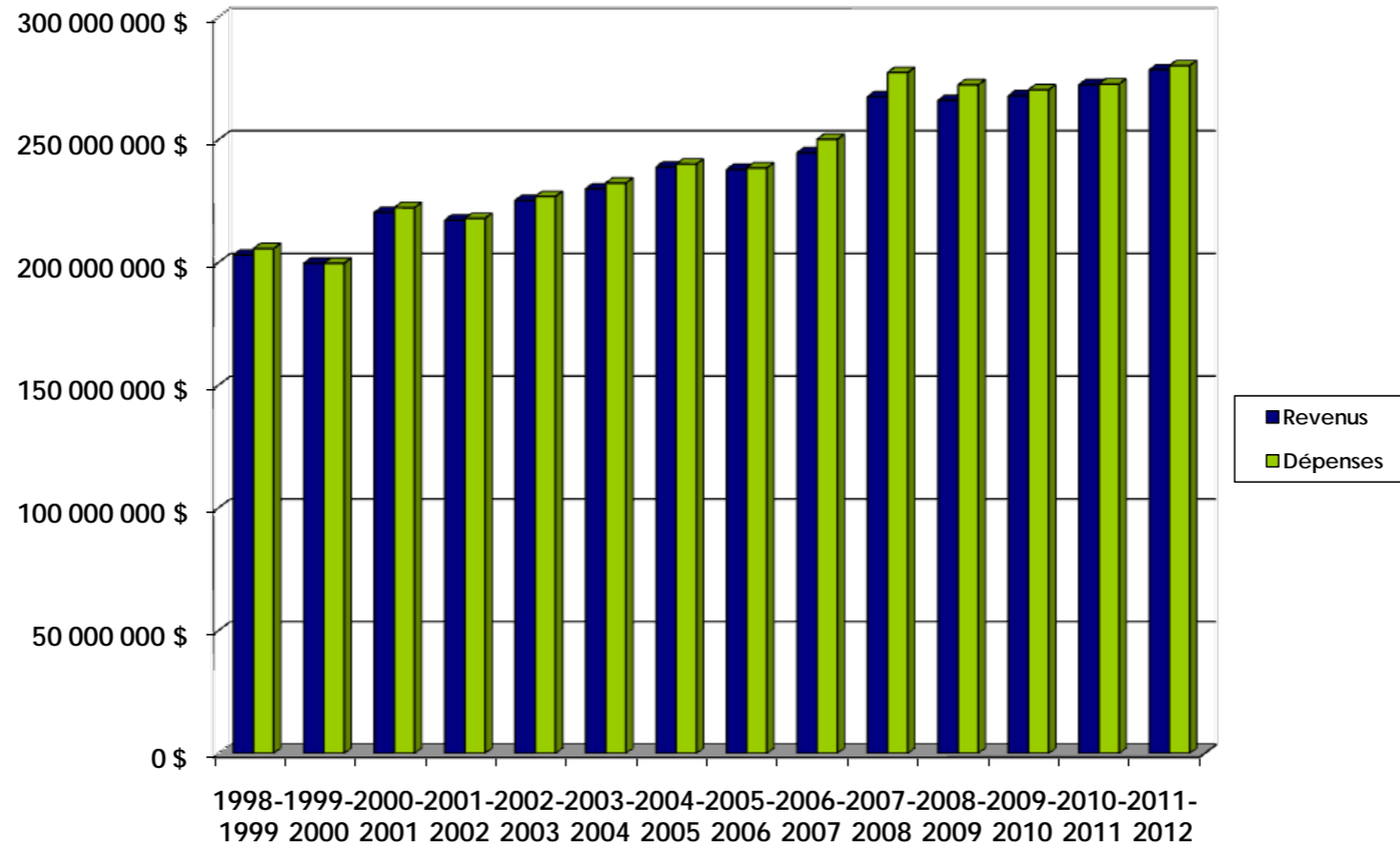
Budgets déconcentrés aux établissements

FORMATION GÉNÉRALE DES ADULTES (suite)	Charge pour amortissement	Soutien informatique		Gestion des équipements				Investissements		GRAND TOTAL ALLOCATIONS	Revenus du centre	Utilisation du montant réservé	GRAND TOTAL
		Technicien	Dépla- cements	Manutention transport	Peinture	Entretien matériel et équipement	Matériel pour ouvrier certifié d'entretien	Matériel et équipement	Travaux d'aména- gement				
Boudreau (adultes seulement)						336		5 114		20 233			20 233
Conrad-Barbeau				280		592	280	8 552		1 519 955	19 500		1 539 455
Louis-Jolliet	(17 333)	17 184		671	3 448	3 840	1 390	53 802	17 584	7 472 063	975 000		8 447 063
Saint-Louis		11 455	1 119	693	3 623	1 422	1 453	22 043	7 204	3 431 538	189 000	16 508	3 637 046
TOTAL	(17 333)	28 639	1 119	1 644	7 071	6 190	3 123	89 511	24 788	12 443 789	1 183 500	16 508	13 643 797

Dépenses par secteur pour l'année scolaire 2011-2012

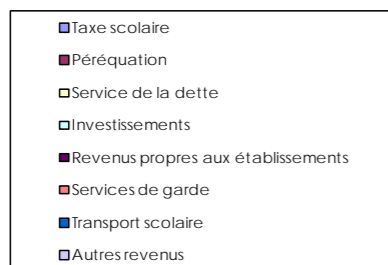
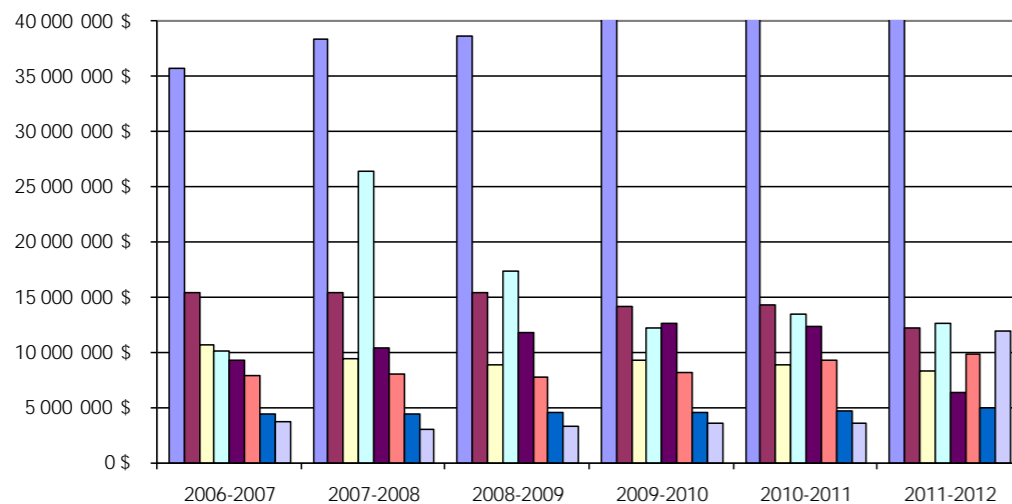


Évolution budgétaire



en 000\$	1998-1999	1999-2000	2000-2001	2001-2002	2002-2003	2003-2004	2004-2005	2005-2006	2006-2007	2007-2008	2008-2009	2009-2010	2010-2011	2011-2012
Revenus	203 025 \$	199 657 \$	220 398 \$	217 258 \$	225 310 \$	230 000 \$	238 929 \$	237 871 \$	244 692 \$	267 539 \$	266 022 \$	267 959 \$	272 396 \$	278 482 \$
Dépenses	205 663 \$	199 657 \$	222 379 \$	217 973 \$	226 879 \$	232 372 \$	240 119 \$	238 537 \$	250 202 \$	277 409 \$	272 402 \$	270 372 \$	272 728 \$	280 217 \$

Provenance des revenus



en 000\$	2006-2007	2007-2008	2008-2009	2009-2010	2010-2011	2011-2012
Subvention du MELS	147 444 \$	152 157 \$	158 323 \$	162 908 \$	165 369 \$	169 145 \$
Taxe scolaire	35 768 \$	38 354 \$	38 735 \$	40 429 \$	40 442 \$	43 302 \$
Péréquation	15 377 \$	15 377 \$	15 367 \$	14 192 \$	14 301 \$	12 154 \$
Service de la dette	10 701 \$	9 394 \$	8 904 \$	9 205 \$	8 897 \$	8 314 \$
Investissements	10 056 \$	26 431 \$	17 303 \$	12 225 \$	13 479 \$	12 576 \$
Revenus propres aux établissements	9 328 \$	10 398 \$	11 713 \$	12 667 \$	12 378 \$	6 312 \$
Services de garde	7 893 \$	8 044 \$	7 795 \$	8 170 \$	9 261 \$	9 851 \$
Transport scolaire	4 415 \$	4 412 \$	4 590 \$	4 588 \$	4 657 \$	4 885 \$
Autres revenus	3 710 \$	2 972 \$	3 292 \$	3 574 \$	3 612 \$	11 943 \$
Total	244 692 \$	267 539 \$	266 022 \$	267 958 \$	272 396 \$	278 482 \$

Revenus autonomes

(taxe scolaire et péréquation)



	1998-1999	1999-2000	2000-2001	2001-2002	2002-2003	2003-2004	2004-2005	2005-2006	2006-2007	2007-2008	2008-2009	2009-2010	2010-2011	2011-2012
Évaluation municipale uniformisée (en 000 \$)	8 462 366 \$	8 572 326 \$	8 646 599 \$	8 700 583 \$	8 746 850 \$	8 817 365 \$	9 930 025 \$	10 200 506 \$	10 469 420 \$	12 317 641 \$	13 750 582 \$	15 526 603 \$	17 140 098 \$	19 364 525 \$
Taux de taxe (du 100 \$)	0,35 \$	0,35 \$	0,35 \$	0,35 \$	0,35 \$	0,35 \$	0,35 \$	0,35 \$	0,35 \$	0,35 \$	0,35 \$	0,35 \$	0,35 \$	0,35 \$
Taxe scolaire (en 000 \$)	29 618 \$	30 003 \$	30 263 \$	30 452 \$	30 614 \$	30 861 \$	34 755 \$	35 702 \$	36 643 \$	* 38 354 \$	* 38 735 \$	* 40 329 \$	* 40 623 \$	* 43 302 \$
% des revenus de la c.s.	14,60%	15,00%	13,70%	14,00%	13,60%	13,42%	14,55%	15,01%	14,98%	14,34%	14,56%	15,05%	14,91%	15,90%
Péréquation (en 000 \$)	10 485 \$	9 985 \$	11 453 \$	12 267 \$	12 821 \$	13 023 \$	14 608 \$	14 628 \$	15 377 \$	15 377 \$	15 367 \$	14 192 \$	14 020 \$	12 154 \$

* Tenant compte de la réduction de taxes